

# [LONMADI RE:VIEW]

№13 | май 2018

## МНЕНИЕ ЭКСПЕРТА

Экскаватор VS харвестер  
стр. 18

## НОВИНКИ

Описание новых моделей  
техники стр. 20

## ПАРТНЁРЫ

Русская Лесная Группа  
стр. 22

**ЛЕСОПРОМЫШЛЕННЫЙ  
КОМПЛЕКС РОССИИ**

**ТЕМА НОМЕРА СТР. 4**

**СПЕЦВЫПУСК**



# ФИНАНСОВЫЕ РЕШЕНИЯ ОТ ПРОИЗВОДИТЕЛЯ



## ПЕРЕПЛАТА 0%

на гусеничные экскаваторы и телескопические погрузчики до конца июня\*

\*Предложение техники по лизингу рассчитано от специальной цены продажи техники по Программе JCB Finance у официального дилера АО «ЛОНМАДИ» (цену уточняйте у вашего менеджера) при сроке лизинга 12 месяцев, первоначальном взносе 49%, аннуитетном графике лизинговых платежей в рублях, включает единоразовую комиссию за организацию лизинговой сделки, не включает выкупной платеж 1 180 руб (с НДС) и расходы на страхование. Расчет произведен для Лизингополучателя — Общества с ограниченной ответственностью, применяющего основную систему налогообложения. Размер удорожания может меняться при изменении цены, срока лизинга, размера первоначального взноса и комиссии за организацию лизинговой сделки, типа графика лизинговых платежей. Техника на балансе лизингополучателя. Предложение действует при подаче заявки на лизинг в период с 1 апреля по 30 июня 2018. Подробную информацию Вы сможете получить у вашего менеджера. Партнер Программы ООО «ЮниКредит Лизинг». Лизинговая сделка по акции может быть заключена при её одобрении Партнером. Не является публичной офертой.



АКЦИОНЕРНОЕ ОБЩЕСТВО  
**ЛОНМАДИ**

АО «ЛОНМАДИ»  
141441, Московская область, Солнечногорский район, деревня Елино, территория Промышленная зона, владение 1, строение № 1  
Телефон: +7 495 916-60-90 | E-mail: info@lonmadi.ru

LONMADI RE.VIEW

СОДЕРЖАНИЕ

### Тема номера

Лесопромышленный комплекс России 4

Комплексное решение для лесной промышленности от JCB 8

Sennebogen: перевалка круглого леса 12

### Мнение эксперта

Экскаватор VS харвестер 18

### Новинки

Телескопический погрузчик Sennebogen 355E 20

### Партнёры

Русская Лесная Группа 22

Компания «Максстрой» 26

### Фоторепортаж

Восстановление леса на территории Подмосковья 28

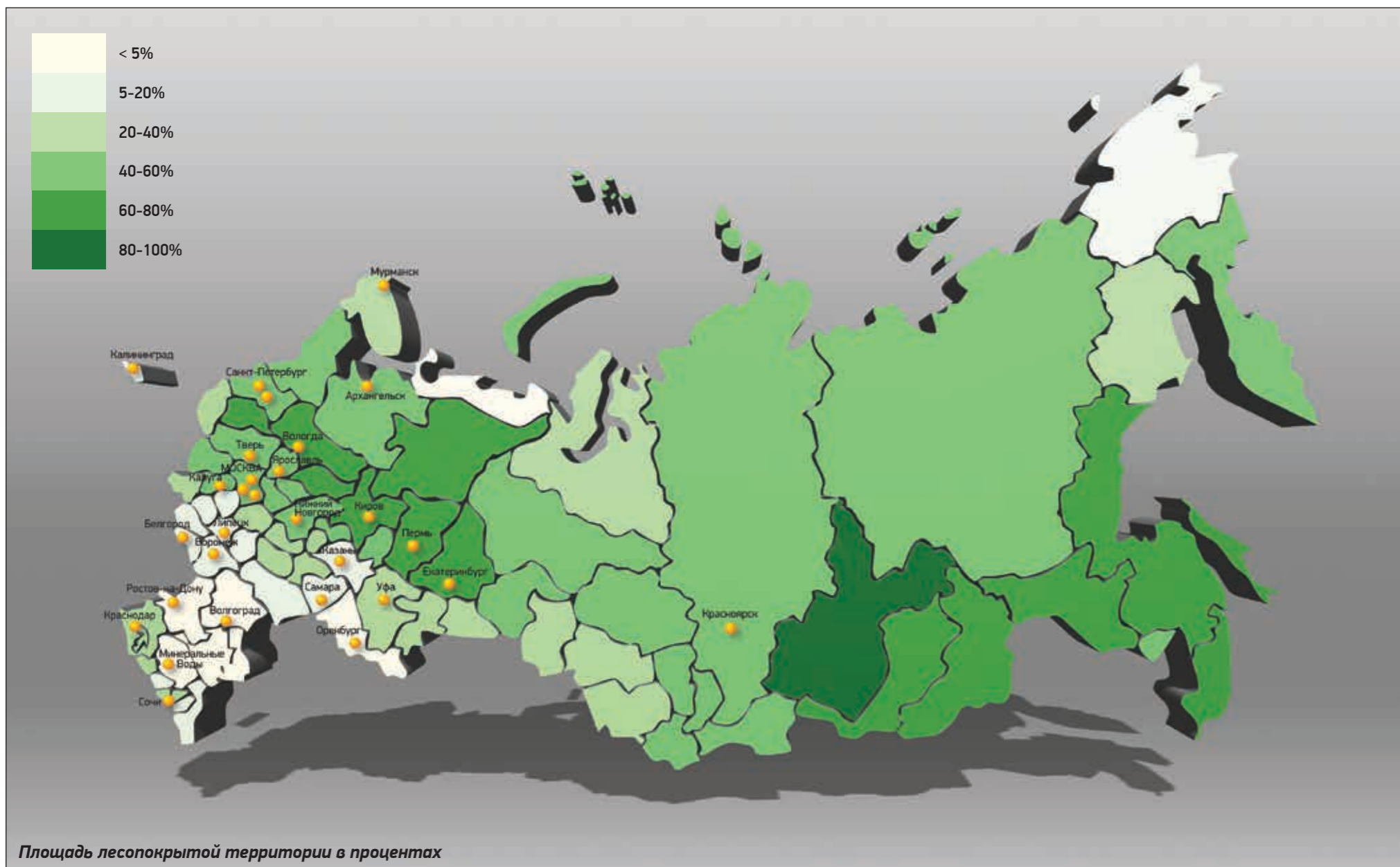
## www.lonmadi-service.ru



У нас работает

## ИНТЕРНЕТ-МАГАЗИН!





## ЛЕСОПРОМЫШЛЕННЫЙ КОМПЛЕКС РОССИИ В ЦИФРАХ И ФАКТАХ

На территории России находится почти 25% общемировых запасов древесины. По данным за 2015 год площадь лесопокрытых земель превысила 885 миллионов гектар, что составляет 45% всей площади страны.

Около трети запасов древесины (≈ 29 млрд. м<sup>3</sup>) сконцентрировано в спе-

лых и перестойных лесах промышленного значения. Примерно на двух третях территории, покрытой лесами, произрастают деревья хвойных пород.

Годовая расчётная лесосека (теоретически достижимый объём заготовки по принципам устойчивого лесопользования) в России составляет около

650 млн м<sup>3</sup>. Эта цифра впечатляет, однако осваивается она лишь на 30% из-за плохой доступности лесов для коммерческого использования (недостаток лесных дорог, сложный рельеф, а также отсутствие потребителей вблизи районов заготовки). Доля освоения расчётной лесосеки существенно варьируется от региона к



что составило около 1% внутреннего валового продукта. Объём экспорта лесопромышленных товаров по ключевым товарным позициям в денежном выражении достиг \$7 млрд, или 2.4% общего экспорта из России.

Лесопромышленный комплекс России ориентирован главным образом на экспорт. Здесь следует отметить гораздо более привлекательную ситуацию, чем на внутреннем рынке. И наиболее значимая причина этого — курс российского рубля к доллару США и евро. В конце 2014 года конкурентоспособность экспортёров из России повысилась примерно вдвое по сравнению с производителями из Европы, Северной Америки и Китая благодаря обменному курсу. В 2017 году рубль несколько укрепился, но общая картина не изменилась: предприятия, ориентированные на экспорт продукции, продолжают выигрывать от девальвации рубля.

региону, при этом оставаясь более или менее стабильной внутри региона. Наибольшие объёмы леса заготавливаются в Сибирском, Северо-Западном и Приволжском федеральных округах - в совокупности примерно 3/4 общего объёма заготавливаемой древесины в России, причём активнее всего лесосека используется в Северо-Западном федеральном округе (35% расчётной лесосеки).

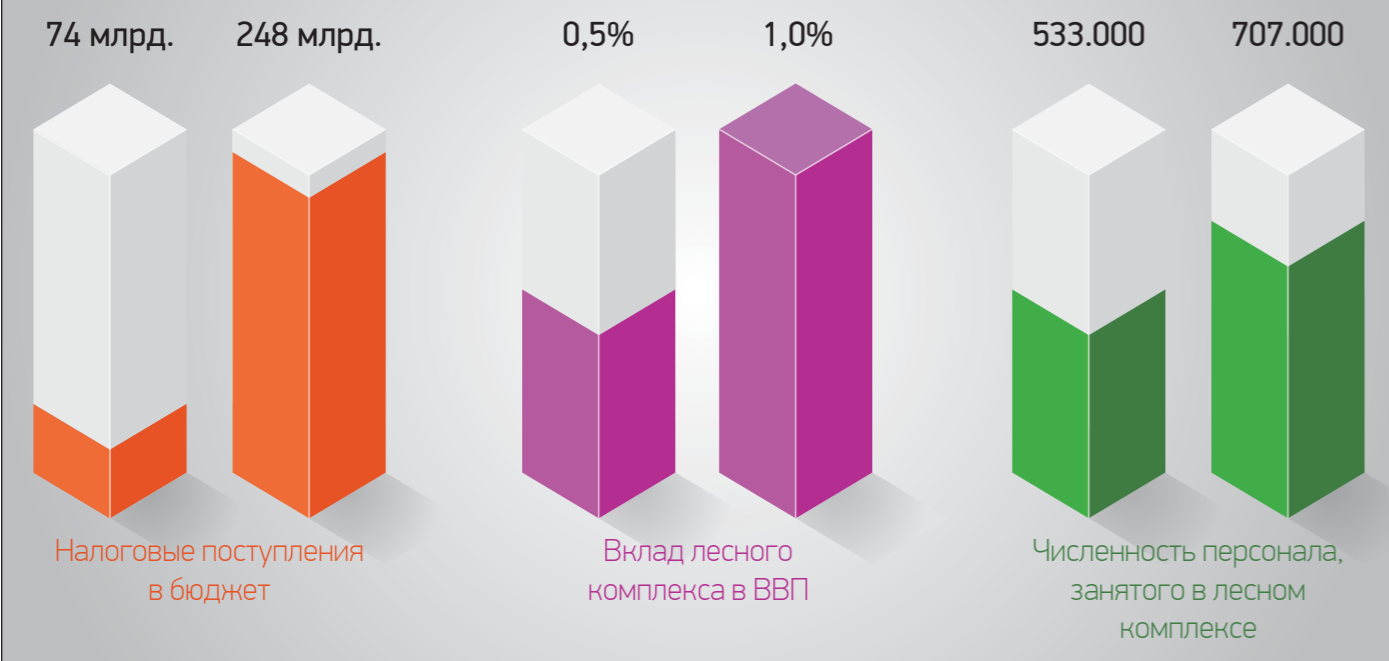
В 2016 году оборот российского лесопромышленного сектора по ключевым товарным позициям превысил \$12 млрд,

### СТРАТЕГИЯ РАЗВИТИЯ ЛЕСНОГО КОМПЛЕКСА ДО 2030 ГОДА

Осенью 2017 года была принята разработанная Минпромторгом Стратегия развития лесного комплекса до 2030 года, когда стало ясно, что предыдущая Стратегия до 2020 года фактически провалена.

Целью Стратегии-2020 было удовлетворение потребности внутреннего рынка в высококачественной и конкурентоспособной лесобумажной продукции отечественного производства, обеспечение экологической безопасности, стабильное удовлетворение общественных потребностей в ресурсах и услугах леса. Идея развивать внутренний рынок потребления лесобумажной продукции не нова. Вектор был задан ещё в 2002 году распоряжением правительства в «Основных направлениях развития лесной промышленности», а сама модель родом из советских времен, когда внутренний рынок

Развитие ЛПК до 2030 года (факт 2017 — план 2030)



**КРУПНЕЙШИЕ ПО ВЫРУЧКЕ КОМПАНИИ ЛЕСОПРОМЫШЛЕННОГО КОМПЛЕКСА РОССИИ ПО ВЕРСИИ «РБК» НА 2017 ГОД**

| Место в рейтинге | Компания            | Выручка (млрд руб.) |
|------------------|---------------------|---------------------|
| 1                | Группа Илим         | 112                 |
| 2                | Монди СЛПК          | 55                  |
| 3                | ГК Сегежа           | 43                  |
| 4                | International Paper | 42                  |
| 5                | Свеза               | 31                  |
| 6                | Архангельский ЦБК   | 27                  |
| 7                | Карелия Палп        | 21                  |

потреблял основной объём производимой продукции.

Принципиальное отличие Стратегии-2030 от предшественниц заключается в ориентации на потребности рынков в будущем и анализ трендов. В 2002 году никто не прогнозировал, что Китай станет главным потребителем отечественной лесной продукции, тогда ориентировались на рынок СНГ. Принятая в 2008 году Стратегия-2020 также делала ставку на СНГ как основного потребителя российской лесопроизводства, а Китаю отводилось последнее место. Однако в 2017 году стало ясно, что Китай — главный торговый партнёр России на ближайшие десятилетия, и игнорировать эту тенденцию сложно.

Основными целями Стратегии-2030 являются достижение устойчивого лесопроизводства и повышение долгосрочной конкурентоспособности лесной промышленности и вклада лесного комплекса в социально-экономическое развитие России.

ПО МАТЕРИАЛАМ ЖУРНАЛА «ЛЕСПРОМИНФОРМ»

# НОВЫЙ МОЩНЫЙ ЭКСКАВАТОР JCB JS305

весом 30 тонн специально для российского рынка

Надёжность, мощность, производительность и безупречный сервис от проверенного годами партнёра «ЛОНМАДИ»!



АКЦИОНЕРНОЕ ОБЩЕСТВО  
**ЛОНМАДИ**

АО «ЛОНМАДИ»  
141441, Московская область, Солнечногорский район, деревня Елино, территория Промышленная зона, владение 1, строение № 1  
Телефон: +7 (495) 916-60-90, Факс: +7 (495) 916-60-91  
E-mail: info@lonmadi.ru



## КОМПЛЕКСНОЕ РЕШЕНИЕ ДЛЯ ЛЕСНОЙ ПРОМЫШЛЕННОСТИ ОТ JCB

С древних времён на Руси лес играл значительную роль в жизни человека: он был основным материалом для строительства жилища, мебели и утвари в нём, отопления, изготовления первых примитивных средств передвижения и даже элементов одежды. Уже в средние века с развитием международных экономических связей началось активное развитие производства пиломатериалов и глубокая лесопереработка, первые опыты ле-

сохимии. Из дерева производили уголь, дёготь, скипидар, канифоль, корабельную смолу, уксусную кислоту и многое другое. Формирование отрасли началось в петровскую эпоху с развитием кораблестроения. Большую роль играла лесная промышленность в структуре экономики Советского Союза.

В настоящее время заготовка и переработка леса являются одними из основных драйверов экономического раз-

вития целого ряда регионов Российской Федерации, например, северных районов Северо-Западного федерального округа. Активно развивается торговля круглым лесом, производство пиломатериалов, целлюлозно-бумажная промышленность, деревянное домостроение, производство фанеры и древесной плиты, мебельный бизнес, теплоэнергетика.

Специфика отрасли предполагает огромное количество современных

средств механизации - самоходных машин и стационарного оборудования - на каждом этапе технологического процесса: от процесса заготовки древесины и вывоза материала из леса до транспортировки по предприятию, перевалки, распиловки, переработки, хранения и так далее.

Группа компаний «ЛОНМАДИ»/«КВИНТМАДИ» традиционно участвовала в этой цепочке как поставщик полноповоротных перегружателей



SENNEBOGEN. В основном эти машины поставлялись для погрузки/разгрузки круглого леса на перерабатывающих предприятиях и перевалочных площадках, при штабелировании, перемещении лесоматериала по территории промышленной площадки и подаче на производственные линии. Это достаточно весомый и капиталоемкий сегмент, но ограниченный в общей цепочке движения дерева от корня до готовой продукции.

Однако среди представляемых ГК «ЛОНМАДИ»/«КВИНТМАДИ» брендов несомненный потенциал применительно к лесному комплексу имеет и техника JCB, что в силу различных причин активно нами не использовалось.

В этом выпуске мы рассказали об успешном опыте переоборудования экскаватора JS 220 в харвестер в Тверском подразделении компании (читайте подробнее на стр. 26). Подобный опыт успешно реализовывался Ярославским офисом «ЛОНМАДИ» в Костромской области — количество переоборудованных в харвестеры JS 220 там перевалило за десяток, машины уже имеют большие наработки и прекрасно себя зарекомендовали.

Ещё один способ альтернативного использования гусеничного экскаватора —

переоборудование в перегружатель круглого леса. Для этого устанавливается гидравлический или фиксированный подъём кабины, в качестве рабочего органа ставится грейфер. Такие небольшие перегружатели могут успешно использоваться на перевалочных площадках с умеренными объёмами отгрузки, на плохо подготовленных основаниях, могут сформировать штабель высотой до 6 м и успешно загружать полувагоны. Кстати, требования к силовой установке при таком использовании экскаватора доста-

**Роман Колесов**





точно скромные, поэтому успешно может использоваться модель JCB JS 205, а простота его обслуживания, неприязнательность к качеству топлива и усиленное исполнение в стандартной комплектации будет дополнительным весомым преимуществом при использовании на удалённых от дорог верхних складах.

На деревообрабатывающих предприятиях одной из основных машин для перемещения круглого леса является фронтальный сочленённый погрузчик. Анализ продаж фронтальных погрузчиков различных производителей показывает, что в «лесных» регионах больше половины всех «фронтальников» не китайского происхождения используются в деревообрабатывающем секторе. Фронтальные погрузчики JCB давно зарекомендовали себя с положительной стороны, необходимые опции (дополни-



**Телескопический погрузчик JCB 560-80 с грейферным захватом**

тельные защиты цилиндров и гидравлических шлангов, реверс вентилятора, необходимые гидравлические разводки) доступны для заказа. Одним словом, мяч на нашей стороне.

Например, в настоящее время мы боремся за право стать поставщиками перевалочного оборудования в крупном инвестиционном проекте по расширению действующего производства фанеры в Северо-Западном регионе. Техническое задание подразумевает использование и полноповоротных перегружателей, и фронтальных погрузчиков. Требование заказчика — поставка всего комплекта оборудования и послепродажная поддержка от одного поставщика. Наличие в нашем портфеле перегружателей SENNEBOGEN и погрузчиков JCB, а также богатый сервисный опыт, позволяет нам быть одной из

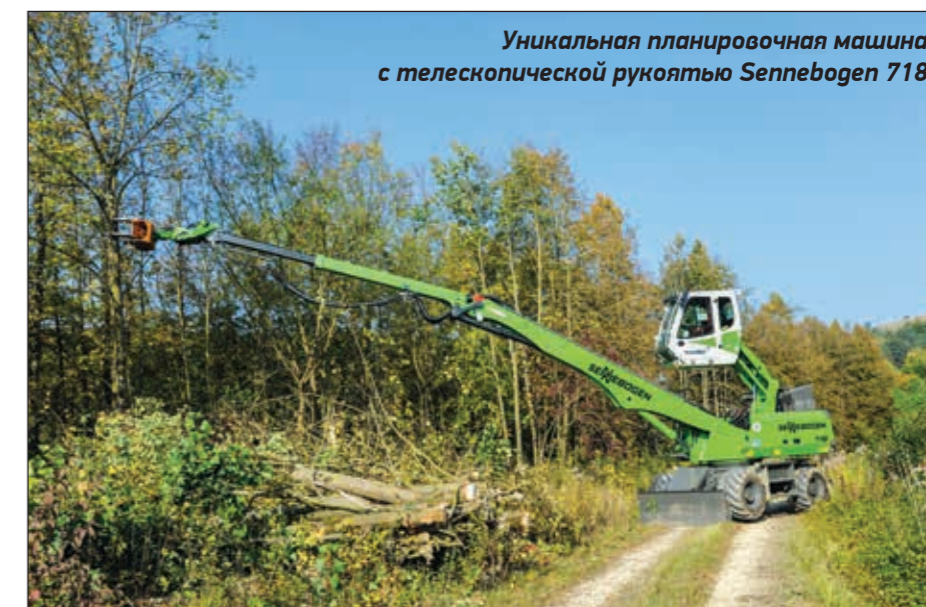
немногих компаний на рынке, соответствующих условиям тендера.

Еще один флагман JCB, которому, уверен, предстоит получить широкое распространение в лесной отрасли — это телескопические погрузчики. В декабре 2017 года мы достигли договорённости о поставке двух единиц техники на новое строящееся производство в Вологодской области. Техническая потребность заказчика подразумевала разгрузку входящего круглого леса, его штабелирование, перемещение на распиловочную линию, подача в производственный цех. Два полноценных полноповоротных перегружателя выдвинулись избыточными в проекте. Оставить один перегружатель заказчик не решился, опасаясь простоев производства во время обслуживания или устранения неисправностей. Мы предложили в паре к перегружателю SENNEBOGEN телеско-

пический погрузчик JCB 560-80, дополнительно к стандартным ковшу и вилам оборудованный фронтальным захватом для брёвен и поворотным лесным грейфером. Организованная демонстрация погрузчика на объекте заказчика показала, что идея была верной, и погрузчик как успешно выполнит свои основные задачи (подача материала в цех, погрузка готовой продукции вилами, уборка отходов производства ковшем и территории щёткой), так и в «аварийном» режиме в небольшом темпе разгрузит лесовоз, сложит штабель, на время подменив SENNEBOGEN.

Кроме того, всегда стоит помнить о линейках Teletruk, виловых погрузчиках повышенной проходимости и, конечно, экскаваторах-погрузчиках, которые в качестве универсального помощника используются в работе практически каждого предприятия в лесном бизнесе.





Уникальная планировочная машина с телескопической рукоятью Sennebogen 718

гидростабилизации хода и осей шасси, что исключает опасное раскачивание груза. Такая машина с лёгкостью разгрузит лесовоз и отвезёт древесину на производственный конвейер.

Второй тип перегружателей — классические штабелёры, которые работают на выносных опорах. Как правило, их используют на участках разгрузки транспортных средств, формирования штабеля или непрерывной подачи сырья в производство. Модель штабелёра (821–875, в том числе и EQ машины) подбирается с учётом множества факторов: высоты штабеля, рядности укладки, типа входящего транспорта с круглым лесом, а также требований к объёмам перевалки. Крупные лесозаготовительные компании могут использовать одновременно несколько типов машин. Наглядный пример — предприятия Сибири, которые для логистики материала используют крупные судоходные реки. Для погрузки круглого леса в баржи на верхних участках заготовки древесины, где в большинстве случаев отсутствуют твёрдые подготовленные площадки, применяются гусеничные штабелёры среднего класса. Далее ниже по реке применяются многотонные машины с большим вылетом стрелы и

глубиной захвата для работы с причала и обеспечения непрерывной выгрузки материала с баржи независимо от уровня реки. Здесь же, как правило, располагается либо перерабатывающее предприятие, либо транспортный узел для последующей отправки материала, на которых будут трудиться штабелёры малого класса и машины Pick-and-Carry.

Кроме стандартных решений существуют абсолютно уникальные машины, изготовленные заводом по специальному проекту. Как, например, перегружатель серии 835 Electro на специальном рельсовом шасси с питанием по контактным троллеям, который работает на производстве в Торжке. Машина принимает входящую древесину на улице, перемещается по рельсам в цех для загрузки брёвен в специальный бассейн для размачивания, а затем подаёт их на распускной станок для дальнейшего производства шпона и фанеры.

Ещё один пример изящного решения — перегружатель 840 серии E на портале, изготовленном по уникальному проекту при тесном сотрудничестве немецких специалистов компании Sennebogen и российского производителя порталов. Обычно при изготовлении

ного комплекса, используя различный спектр навесного оборудования. Наибольшим спросом в отрасли пользуются два типа машин: Pick-and-Carry и классические штабелёры.

Габаритные и маневренные перегружатели Pick-and-Carry (Перевалка и Перевозка) моделей 723–735 сконструированы специально для перегрузки и перевозки большого объёма лесоматериалов: самая большая машина в серии может работать с грейфером сечением до 3,5 м! Перегружатели Pick-and-Carry идеально сбалансированы и способны перемещаться с грузом даже на самых неподготовленных площадках, в этом им помогают системы

продукции составляют перегружатели — в этом сегменте у компании Sennebogen самый широкий модельный ряд в мире. О том, какую технику Sennebogen может предложить лесопромышленникам, подробно рассказал менеджер по продажам перевалочной техники АО «КВИНТМАДИ» Андрей Наймушин:

Абсолютно любая машина из широкой линейки перегружателей может работать на предприятиях лесопромышлен-

## SENNEBOGEN: ПЕРЕВАЛКА КРУГЛОГО ЛЕСА

Семейная компания Sennebogen, основанная в 1952 году, — один из партнёров «КВИНТМАДИ», интересы которого мы представляем в России. Заводы Sennebogen расположены в Баварии. Компания непрерывно развивается: открываются новые производственные площадки, расширяется ассортимент продукции, совершенствуются модели машин. Четыре завода производят технику разных моделей. Две трети ассортимента



Андрей Наймушин



Sennebogen 870 на портале

подобных перегружателей поворотная платформа размещается посередине портала. Однако в данном случае система оборудована специальной тележкой, которая позволяет перегружателю, внешне похожему на порталный кран, перемещаться как в продольном, так и в поперечном направлении для перегрузки древесины из вагонов на место складирования сразу из нескольких железнодорожных путей.

Для каждой модели Sennebogen существует множество вариантов исполнения и комплектации. Абсолютно любая перегрузочная машина Sennebogen может быть серийно изготовлена в дизельном или электрическом исполнении, установлена на шасси любого типа — колёсное, гусеничное, стационарное, порталное и даже рельсовое под проект заказчика. Sennebogen — единственный производитель, который способен серийно

выпускать все модели машин с электроприводом.

В числе новинок техники Sennebogen хочется отметить очень мощную (грузоподъёмностью до 12 т на вылете стрелы в 44 м) машину-балансир с активным противовесом 8400 EQ (серия EQ, Equilibrium Handler). Если на классических перегружателях поднимаемый груз снижается пропорционально увеличению дальности вылета, то у машин этого класса обеспечивается грузоподъёмность без большого разрыва как на ближних, так и на дальних вылетах. В конструкции используется всего два гидравлических цилиндра, один из которых отвечает за подъём стрелы, второй — за положение противовеса. Так, за счёт идеально рассчитанной кинематики и благодаря инновационным разработкам инженеров предприятия, грузоподъёмность этого исполина может обеспечивать

относительно небольшой по мощности двигатель, что позволяет снижать эксплуатационные затраты, повышая эффективность работы. В узлах и системах нагрузки минимальны, а вылет стрелы достигается беспрецедентно большой — до 44 м! Такая техника особенно актуальна на деревоперерабатывающих предприятиях, когда одной машиной нужно обслуживать сразу несколько участков, находящихся на удалении друг от друга. Простой пример: на целлюлозно-бумажных производствах для соблюдения необходимых рецептур требуется из разных бирж сырья загружать в бункер линии подачи древесины различных пород. Помимо выполнения этой задачи, машина способна дополнительно разгружать лесовозы, пока бункер опустошается, складывать брёвна в штабели по породам, чтобы потом вернуться к заполнению бункера — одна машина,



Sennebogen 835 Electro на железнодорожном шасси с питанием по контактным рельсам. Россия, Тверская область

установленная в центре площадки, при должной квалификации оператора выполняет сразу несколько задач. Поворот платформы на 360°, отличный обзор и большой диаметр обслуживаемой площади позволяют оператору комфортно выполнять все эти действия.

В модельном ряду есть совершенно уникальная для российского рынка машина Sennebogen модели 718. За счёт телескопической перегрузочной рукояти стрелы машина может выполнять самые разные задачи, быстро меняя навесное оборудование — пильную шину, планировочный ковш, мульчер, захват и т. д. Эта техника отлично подходит для комплексной обработки откосов вдоль дорог и благоустройства территорий, требующих постоянного ухода. Она избавляет от необходимости содержать целый парк разных машин и способна заменить бригаду рабочих.

В конструкции даже серийно выпускаемых машин постоянно вносятся усовершенствования и обновления, цель которых — повышение грузоподъёмности, экономия и т. д. Например, фирменная система сохранения энергии Sennebogen

Green-Hybrid, задействуя дополнительный цилиндр, помимо двух основных, отвечающих за подъём, позволяет использовать кинетическую энергию опускания стрелы путём сжатия газа в цилиндре и аккумуляции давления в специаль-



Sennebogen 830 на разгрузочных работах



ных резервуарах для её последующего подъёма (экономия энергии — до 30%).

#### НЕМНОГО ОБ ОБСЛУЖИВАНИИ

Компания «КВИНТМАДИ» располагает собственным штатом сервисных специалистов во всех российских регионах (представительства в 40 регионах), и когда клиенту необходима помощь, он просто направляет нам заявку, а мы оперативно посылаем на его предприятие ближайшего из механиков. Если требуется дополнительная техподдержка, выезжает инженер из московского центра. Расходные материалы и самые распространенные запчасти имеются в любом из представительств, но основной склад находится в Москве. Доставку любого требуемого к ремонту компонента мы стараемся обеспечить в максимально сжатые сроки.

Производитель сознательно избегает усложнения конструкции машин (в т. ч. электронными компонентами в системе управления), что делает их содержание и обслуживание простым и понятным. Техническое обслуживание можно проводить с уровня земли — все сервисные

отсеки находятся внизу корпуса и легко доступны. Исключением являются «высокие» машины на портале или пилоне: для таких вариантов предусмотрены специальные сервисные площадки с ограждениями.

Компания Sennebogen предлагает своим клиентам воспользоваться системой удалённой интеллектуальной самодиагностики оборудования: контроль режимов работы машины может осуществляться как непосредственно клиентом из своего офиса или мобильно с помощью смартфона, так и специалистами Sennebogen. Если в работе техники система обнаруживает неполадки, но машина продолжает действовать, в сервисный центр уходит сигнал об аварийном случае. Специалисты компании оперативно связываются с владельцем техники и дают советы по решению проблемы.

Завод предлагает разные пакеты гарантийного обслуживания — от стандартного до сверхрасширенного, разрабатываемого индивидуально с учётом пожеланий и условий клиента. Гарантия производителя на металлоконструкции — 10 000 моточасов.

Техника комплектуется и с учётом климатических особенностей в регионе использования (она снабжена системами подогрева и всем, что необходимо для обеспечения комфорта оператора) и бесперебойно работает как в условиях арктического холода (до -55°C), так и жары или резких температурных перепадов. Важно лишь, чтобы она использовалась в строгом соответствии с техническим регламентом, эксплуатационными характеристиками и паспортным режимом, для обеспечения чего служат специальные разработки, защищающие технику от халатности или некомпетентности пользователя. За приобретением техники всегда следует обучение будущего оператора — мы готовы делать это и на своей площадке, и на предприятии клиента; также есть возможность обеспечить их подготовку силами квалифицированных преподавателей «Академии Sennebogen» в Германии на территории завода-изготовителя.

#### НАВЕСНОЕ ОБОРУДОВАНИЕ

Компания SENNEBOGEN предлагает широкий спектр навесного оборудования для работы с различными материалами — многочелюстные грейферы, двухчелюстные грейферы, захваты для круглого леса и грейферы-сортировщики для перевалочных экскаваторов. Помимо заводских решений, компания «КВИНТМАДИ» сформировала вокруг себя сильнейший пул поставщиков навесного оборудования, которые обозначили свои лидерские позиции в различных направлениях. Например, канадская компания ROTOBES зарекомендовала себя как изготовитель мощных и прочных грейферов, используемых в самых тяжёлых условиях.

В лесной отрасли наиболее популярны классические двухчелюстные грейферные захваты для работы с круглым лесом. А, например, пятилепестковые или двухчелюстные грейферы



*Sennebogen 840 Electro на рельсовом портале с подвижной кареткой. МЦБК, республика Марий Эл*

используются для перевалки древесных отходов, опилок.

Существуют двухчелюстные захваты с дополнительно установленной пилой с гидроприводом и датчики, отмеряющие длину бревна, для сортировки и распила т.н. «хлыстов», а также измельчения брака для дальнейшей передачи его в переработку.

Для каждого вида производства компания готова предложить подходящее навесное оборудование: вакуумный захват для перегрузки фанерных плит, крюк для работы с упакованной продукцией, «бигбэги» и многое другое.

Для ускорения смены типа операции перегружатели могут быть оснащены как простыми быстроразъёмными механизмами, так и высокотехнологичными полностью гидравлическими системами

быстрой смены инструментов MultiTool и VarioTool.

#### НАШИ ЗАКАЗЧИКИ — КТО ОНИ?

Техника Sennebogen способна заинтересовать как крупнейших лесопромышленников страны, так и небольшие компании, занятые транспортировкой леса.

С древесиной работают многие наши заказчики: «Русская Лесная Группа», Марийский ЦБК, СТОД, предприятия группы «Илим», Икея, Swiss Chrono, «СВЕЗА», фанерные комбинаты и многие другие. За многолетнюю историю дилерства компания «КВИНТМАДИ» поставила в Россию порядка 600 различных машин Sennebogen. География поставок — от Северо-Западного федерального округа до Дальнего Востока.

На предприятии нашего клиента в Костромской области мне довелось встретить перегружатель Sennebogen 730 2004 года выпуска с наработкой более 60 тысяч моточасов — она до сих пор отлично работает, и на предложение сдать эту машину в Trade-In сотрудники предприятия ответили: «Мы от нашего кормильца не откажемся». Причём эта компания приобретала у нас и самые современные машины, но этот ветеран продолжает трудиться на заводе почти в непрерывном режиме и зимой, и летом.

Широчайший диапазон моделей и большое количество вариантов комплектации позволяют построить оптимальный перегружатель Sennebogen для производственных задач в соответствии с индивидуальными потребностями любого клиента.

*Балансир 8130E для перевалки круглого леса, разгрузки входящего транспорта, подачи материала в технологическую установку*





## ЭКСКАВАТОР VS ХАРВЕСТЕР В ПОИСКАХ НОВЫХ РЕШЕНИЙ



Антон Лулин

Ни одно лесозаготовительное предприятие не представляет своей работы без харвестера — специализированной техники для валки леса, обрубки сучьев, раскряжёвки и сортировки древесины. При всех очевидных достоинствах харвестер является конструктивно сложной и дорогой машиной. Однако в последнее время всё большую популярность набирают гусеничные экскаваторы, переоборудованные для работы в лесозаготовке. О преимуществах харвестера на базе гусеничного экскаватора рассказывает руководитель департамента продаж навесного оборудования АО «ЛОНМАДИ»:

В прошлом году компания «ЛОНМАДИ» успешно осуществила серию уникальных проектов по оснащению экскаваторов JCB харвестерными головками. На первый взгляд может показаться, что строительная техника и лесозаготовительное оборудование не вполне совместимы. Однако это суждение ошибочно. Харвестер на базе экскаватора является широко распространённой практикой во всем мире: сотни машин успешно работают в Финляндии, Южной Америке, Японии и т.д. Почти два десятка харвестеров на базе экскаватора JCB с установленной дополнительной защитой заготавливают лес в Ярославской, Костромской, Твер-

ской областях, Республике Коми... Подобная система доказала свою эффективность на практике. В чём же заключаются преимущества такого союза?

Экскаватор — это мощная, надёжная и неприхотливая серийно выпускаемая машина, сервис и запасные части для которой намного дешевле и доступней. Возможность экскаватора поворачивать верхнюю платформу на 360 градусов позволяет оператору заготавливать лес вокруг машины, совершая меньшее количество передвижений.

Существует мнение, что экскаватор имеет низкую проходимость на болотистых почвах, однако оно также ошибочно, поскольку удельное давление гусениц на грунт зачастую ниже, чем у колёсных харвестеров. Экскаватор прекрасно справляется с работой на сложном лесном рельефе. Режим работы экскаватора-харвестера значительно более щадящий, чем режим экскаватора при копании, отсюда как следствие сокращение затрат на топливо и расходные материалы, увеличение срока службы техники.

Стоимость экскаватора с харвестерной головкой ниже примерно на 30%-50% по сравнению с ценой харвестерной машины. При этом производительность экскаватора-харвестера сравнима с производительностью специализированной лесной машины. На вторичном рынке в настоящее время существует большой выбор гусеничных экскаваторов, и это определяет их относительно невысокую цену.

Вышеперечисленные преимущества делают себестоимость кубометра заготовленной древесины примерно в 1,5 раза ниже, чем при использовании специализированных харвестеров.

И в заключение стоит отметить такое неоспоримое преимущество переоборудования экскаватора, как возможность провести обратное преобразование при необходимости. Экскаватор-харвестер может эксплуатироваться круглый год,



независимо от лесозаготовительного периода в качестве харвестера — для валки деревьев, очистки ствола от сучьев, и как обычный экскаватор — для строительных и землеройных работ. Специализированная машина не может похвастаться подобной многофункциональностью.

Харвестер-экскаватор — интересное и универсальное решение как для лесозаготовителей, так и для компаний, которые занимаются строительством дорог и прокладкой трубопроводов, линий электропередач. На пути строителей

могут встречаться лесные массивы, для расчистки которых требуются немалые силы. Применение экскаватора с харвестерной головкой избавит строителей от необходимости ручного труда или дорогой аренды лесной машины. Кстати, значительно проще найти опытного оператора для работы на экскаваторе, чем на специализированной технике.

Предлагая подобное решение, высококвалифицированные инженеры компании «ЛОНМАДИ» всегда готовы оказать необходимую сервисную поддержку. 📍



1. Единственный на рынке телескопический погрузчик, оборудованный кабиной Multicab с гидравлическим подъемником для непревзойдённого кругового обзора 360°.

2. Эксплуатационный вес 11 500 кг, максимальная грузоподъёмность 5 500 кг, высота штабелирования до 8,5 м. К выпуску планируются машины с большей эксплуатационной массой и грузоподъёмностью.

3. Навесное оборудование управляется гидроприводом повышенной производительности. Дополнительные гидравлические линии и система автоматической сцепки для быстрой смены навесного оборудования.

4. Система полной блокировки дифференциала для повышения проходимости машины. Непрерывная адаптация к дорожным условиям.

5. Инновационная система автоматического контроля привода обеспечивает высокую скорость движения погрузчика и высокий крутящий момент, когда это необходимо. Максимальная скорость движения — до 40 км/ч (опция).

6. Мощная телескопическая стрела и система Z-Kinematics обеспечивает оптимальное усилие отрыва ковша 85 кН и надёжность конструкции.

7. Шасси с системой стабилизации позволяет поддерживать горизонтальное положение стрелы даже на неровной рабочей поверхности.

## Телескопический погрузчик Sennebogen 355E

В 2018 году компания Sennebogen представила свою новейшую разработку — единственный в мире телескопический погрузчик с подъёмной кабиной 355 E, который положил начало новой

линейке Multiline. Грузоподъёмность модели на максимальной высоте составляет 5 500 кг, на максимальном вылете стрелы — 2 250 кг. Высота штабелирования достигает 8,5 м.

Среди наиболее ярких характеристик погрузчика стоит отметить полный круговой обзор 360°, который обеспечивается за счёт подъёма кабины Multicab. Высота подъёма кабины до 4,25 м по уровню глаз

оператора регулируется нажатием кнопки. Ни один из компонентов машины не препятствует обзорности, что гарантирует высочайшую безопасность на рабочей площадке и точность действий оператора.

Массивные стальные элементы конструкции отвечают высочайшим требованиям к сроку службы и готовы работать даже в самых сложных условиях. «Новая модель линейки Multi Line — это не про-

сто телескопический погрузчик, это новое слово в стандартах погрузки различных материалов. Машина идеально подойдёт для работы во многих отраслях», — рассказывают представители компании.



## РУССКАЯ ЛЕСНАЯ ГРУППА ГДЕ ВЫРУБИЛИ ЛЕС, ТАМ ПОСАДИЛИ НОВЫЙ

*Более чем за десятилетие работы предприятия «Русской Лесной Группы» приобрели репутацию надёжного поставщика продукции из элитных пород дерева — ангарской сосны и лиственницы. Произрастающие только в Сибири, эти породы отличаются высоким качеством древесины, уникальной прочностью и долговечностью. Компания является ведущим российским экспортёром пиломатериалов в Японию, поставляет продукцию на зарубежные рынки: в Европу, Китай, страны Ближнего Востока, Северной Африки и СНГ. В России продукция группы представлена во всех регионах страны.*

Группа компаний «Русская Лесная Группа», основанная в 2004 году, объединяет лесозаготовительные и деревообрабатывающие предприятия, действующие на территории Иркутской области. Среди них «Лесопильно-деревообрабатывающий комплекс Игирма», торговое подразделение ООО «Сибэкспортлес-Трейд», завод по производству древесных топливных гранул «Сибирские Топливные Гранулы» и «Транс-Сибирская

Лесная Компания» — крупнейшая лесоперерабатывающая компания, внесённая в перечень приоритетных национальных инвестиционных проектов в области освоения лесов. Совокупная производственная мощность «Русской Лесной Группы» по входному сырью превышает 2,2 млн м<sup>3</sup> в год. С учётом таких рекордных показателей холдинг занимает лидирующие позиции среди российских предприятий, занятых в лесопромышленном



комплексе. О том, каким образом предприятию удаётся добиться столь впечатляющих результатов, рассказал директор департамента по цепочке поставок «Русской Лесной Группы» Александр Копачёв.

**— Александр, расскажите, пожалуйста, о структуре компании. Какое место в ней отводится Вашему департаменту?**

Холдингу принадлежит несколько лесопильно-деревообрабатывающих комбинатов, две лесозаготовки, два завода по производству древесных топливных гранул. «Русская Лесная Группа» по сути является управляющей компанией для всех входящих в её состав лесных предприятий. Департамент поставок осуществляет основные инвестиционные, а также внеплановые проекты, в том числе по строительству объектов и запуску новых мощностей. Собственный отдел обеспечения есть у каждого предприятия группы, поэтому мы выступаем как связующее звено на начальной или конечной стадии между крупными поставщиками техники и нашими подразделениями, которые эксплуатируют оборудование или маши-

ны. Благодаря отлаженным внутренним процессам и выбору надёжных поставщиков техники, нам удаётся придерживаться заданного темпа работы, ведь объёмы заготовки по входному сырью колоссальные. Вот уже более 10 лет нашим партнёром является компания «КВИНТМАДИ», поставщик перегружателей Sennebogen.

**— На каком из предприятий работает техника Sennebogen?**

Техникой Sennebogen охвачено Усть-Кутское направление — заготовка и погрузка древесины. Парк в размере 12 единиц находится на балансе «Транс-Сибирской Лесной Компании». Вдоль линии реки Лены на большой удалённости от завода и друг от друга работают перегружатели Sennebogen на непрерывной погрузке круглого леса в баржи. И погодные условия, соответственно, не щадящие: северный климат, значительные перепады температуры и в зимний период работы, и в летний период навигации. Поэтому на наши приоритетные участки, где происходит львиная доля работы, мы выбираем исключительно Sennebogen. Конечно, лю-



бая техника имеет свойство ломаться, однако это уже вопрос обслуживания.

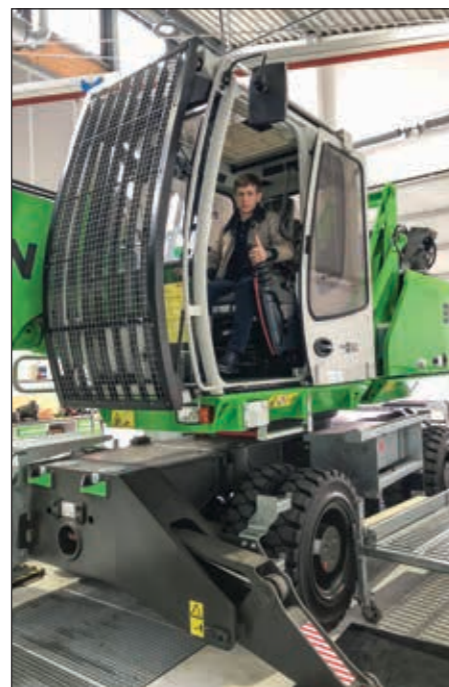
**— И каким образом происходит техническое обслуживание перегружателей, принадлежащих Группе компаний?**

Компания «КВИНТМАДИ» предложила нам интересный проект по оказанию

круглосуточной сервисной поддержки вашим специалистом: недалеко от завода базируется инженер-механик, который в оперативном режиме выезжает на объект, если такая необходимость возникает. Проект был реализован два года назад, и полностью оправдал себя. Принимая во внимание этот опыт, в договоре



Александр Копачёв  
(«Русская Лесная Группа»)  
и Александр Аумюллер (Sennebogen)



покупки новых машин мы прописываем обязательным пунктом содержание сервисного инженера для сопровождения техники на ответственных участках, где ведётся круглосуточная работа и большие объёмы заготовки круглого леса. Таким образом нам удаётся поддерживать непрерывный производственный процесс и добиваться своевременного выполнения планов по заготовке.

**— Каковы Ваши впечатления от техники Sennebogen?**

Название Sennebogen для нас давно стало именем нарицательным: на самых ответственных узлах, на точках погрузки работают не просто перегружатели, а Sennebogen. Туда не допускается никакая другая техника. У каждого производителя есть своя ниша, которую он заполняет на рынке. Наше доверие в адрес «зелёной техники» полностью оправдано, именно её мы рекомендуем нашим коллегам, занятым в лесозаготовке. Ещё один важный момент нашего сотрудничества заключается в том, что компания «КВИНТМАДИ» как дилер всегда борется за сроки поставки. Производство техники — тяжёлый, энергоёмкий процесс, что собственно мне и удалось увидеть своими глазами на производстве в Германии. Это не дерево спилить и положить его на дорогу. (Улыбается). Резка и сварка крупных металлоконструкций происходит на дальнем заводе Sennebogen, финальная сборка машин — на заводах в Штраубинге и Вакерсдорфе, поэтому от задержек никто не застрахован. А клиент ведь хочет получить всё вовремя и даже раньше. И это не обычная прихоть, а специфика работы предприятия.

**— И в чём же заключается эта специфика?**

Работы ведутся круглогодично. В период распутицы невозможно вывозить лес автомобильным транспортом. На становление и накатывание дорог требуется 1-2 месяца. В начале нави-

гации техника по воде уходит на север для погрузки на баржи круглого леса, который был заготовлен в зимний период. После этого баржи отправляются в Усть-Кут, к причальной стенке завода «ТСЛК». В этом году возможна ранняя навигация по реке Лене. Когда начнут прокалывать лёд, и подойдут баржи под погрузку техники, должна прийти новая единица Sennebogen 850M. Следующим немаловажным этапом является поставка Sennebogen 840R для усиления процесса погрузки барж. Мы находимся в круглосуточной переписке с менеджером «КВИНТМАДИ», чтобы поставка была выполнена в срок.

**— Александр, какие тенденции в отрасли Вы наблюдаете в настоящий момент?**

Во многом благодаря принятию жёстких мер на государственном уровне продолжается борьба с «чёрными» лесорубами. И результаты, стоит отметить, впечатляют: нелегально вырубленный лес встречается на рынке всё реже и реже. В настоящее время наблюдается увеличение расстояния вывозки древесины, заготовка уходит всё дальше от завода, но этот тренд неизбежен. В интернете доступны интерактивные карты вырубки лесов, и они очень наглядно показывают, как «белеет» планета на протяжении последнего десятилетия.

**— При этом соблюдение экологической ответственности является приоритетным направлением непромышленной деятельности «Русской Лесной Группы»?**

Именно. Компания выполняет весь перечень необходимых мероприятий в соответствии с законодательством, регламентирующим вопросы охраны окружающей среды. Кроме того, холдинг увеличивает объём выделяемых средств на восстановление лесов. Принцип нашей работы прост: где вырубил деревья, там посадили новые. Надеюсь, что через 50 лет мы увидим такой же лес. Главная задача заключается в предотвращении лесных пожаров. В Сибири это большая беда: сезон лесных пожаров длится несколько месяцев, и есть такие труднодоступные места, куда спецтехника добраться не может. Пожалуй, на сегодняшний день это самая серьёзная проблема.

**— Александр, благодарю Вас за уделённое время.**



Sennebogen 840R на погрузке баржи с плавучего понтона



## ЭКСКАВАТОР JCB JS 220 НА ЛЕСОЗАГОТОВКЕ В ТВЕРСКОЙ ОБЛАСТИ

В сентябре 2017 года подразделение АО «ЛОНМАДИ» в г. Твери поставило гусеничный экскаватор JCB JS 220 LC одному из ведущих предприятий Тверской области, занятых в сфере лесозаготовки, — компании «Максстрой». Маши-



на, оснащённая харвестерной головкой LogMax 6000, осуществляет валку деревьев, очистку от сучков и раскряжёвку на сортименты на одном из лесных участков в круглосуточном режиме. Об использовании приобретенного у «ЛОНМАДИ» экскаватора мы поговорили с руководителем предприятия Максимом Гарагатым:

**— Мне известно, что у Вас в парке машины различных брендов.**

Да, мы используем машины Volvo, шведский форвардер EcoLog, грузовые машины, трактора. Теперь у нас есть и экскаватор-харвестер JCB.

**— Почему Вы решили остановить выбор на JCB? Ведь в настоящее время техника JCB только набирает популярность в лесозаготовительной отрасли.**

Я выбирал между Volvo и JCB. Первоочередное значение для меня имела оперативность обслуживания и ремонта техники, и здесь преимущество на стороне службы сервиса «ЛОНМАДИ». Человеческий фактор тоже сыграл свою роль — Ивану Милё-

хину (прим. — руководитель обособленного подразделения «ЛОНМАДИ» в г. Твери) удалось убедить меня в преимуществах этой машины перед конкурентами. Цена не была принципиальна, хотя харвестер на базе экскаватора JS 220 получился по стоимости несколько дешевле, нежели Volvo, что, безусловно, приятно.

**— Как зарекомендовал себя экскаватор JCB в работе с харвестерной головкой?**

Машина работает с сентября в круглосуточном режиме. Нарботка сейчас составляет порядка 2000 моточасов. На первоначальном этапе мы экспериментировали с настройками системы экскаватор + харвестерная головка с точки зрения потребления топлива и масла. И в результате совместно с тверским филиалом «ЛОНМАДИ» нам удалось подобрать оптимальный режим эксплуатации. К экскаватору замечаний нет. Была маленькая неприятность — порвался один из патрубков. Инженеры-механики «ЛОНМАДИ» отреагировали оперативно, всё поменяли.



Максим Гарагатый

**— Как давно Вы работаете в сфере лесозаготовки?**

Начал я в 2000 году с арендованной пилорамы. Сейчас у нас в команде порядка 120 человек, все местные — из Макс-тихи. Занимаемся валкой леса, заготовкой и распиловкой древесины. Пиломатериалы продаём и по России, и в Европу.

**— Вы довольны тем, как развивается компания?**

Компания растёт уверенно, несмотря на бытующее в обществе мнение, что развивать бизнес в России слишком сложно.



**— Насколько компания «Максстрой» ощутила на себе последствия экономического кризиса 2008 года?**

Финансовый кризис замедлил приток инвестиций в лесную промышленность России и привёл к падению спроса и цен на продукцию ЛПК. Преодолеть эти последствия с минимальными потерями нам помогли правильные управленческие решения и хорошая финансовая «подушка».

**— Какие тенденции наблюдаются в отрасли в настоящее время?**

Комментирует Иван Милёхин, директор ОП АО «ЛОНМАДИ» в г. Твери: Негабаритный гусеничный экскаватор JS 220 LC, поставленный компании «Максстрой», изготовлен на британском заводе JCB с учётом специфики эксплуатации. На машину были установлены дополнительные гидравлические линии, в том числе клапан совмещения потоков для работы с харвестерной головкой. Экскаватор оснащён дополнительной защитой от механических воздействий, а именно: дуги, препятствующие повреждению кабины при падении деревьев, защита днища

В целом отрасль идёт на спад. Мелкие предприниматели уходят из этого бизнеса, появляются крупные компании, которые вытесняют конкурентов. В этой ситуации два варианта — либо вкладывать крупный капитал и продолжать работать и развиваться, либо просто доживать.

**— Вы вкладываетесь?**

Я вкладываюсь. Не сдамся до конца.

**— Максим Александрович, благодарю Вас за разговор и желаю успеха в развитии бизнеса.**



Иван Милёхин

двигателя, поворотного коллектора, гусениц и редукторов. В стенах «ЛОНМАДИ» толщина заводских листов защиты гидравлических цилиндров была усилена до 25 мм, чтобы избежать последствий при возможных наездах на пни. Металлические шипы, которые вылетают из харвестерной головки, могут прошить стандартную кабину насквозь и повредить стекло. Для безопасности оператора на экскаваторе установлено бронированное стекло. Машина имеет дополнительное освещение и полностью подготовлена для работы в лесу.



## ЛЕС ПОБЕДЫ: ВОССТАНОВЛЕНИЕ ЛЕСА НА ТЕРРИТОРИИ ПОДМОСКОВЬЯ

За прошедшее десятилетие на Европейской территории России погибла значительная часть лесных насаждений, и наиболее острая ситуация отмечается в Московской области. Причиной этому послужила вспышка размножения жука короеда-типографа. Массовое размножение короеда началось в 2010 году как следствие погодных условий: повреждение лесов Средней полосы и Северо-Запада Европейской России ураганными ветрами в 2009-2011 годах, экстремальные

засухи и необычайно продолжительные тёплые сезоны 2010-2013 годах, давшие возможность развития двух полноценных поколений короеда ежегодно.

Эффективных мер борьбы с массовым размножением короеда-типографа на этапе катастрофического нарастания его численности не существует. Санитарные рубки леса — единственная мера, способная снизить негативные последствия лесной эпидемии. Однако превентивные меры не были приняты вовремя.

В декабре 2006 года был подписан новый Лесной кодекс — один из самых спорных отечественных законопроектов по мнению специалистов, занятых в лесной промышленности, и экологов. Следствием принятия документа стало четырёхкратное сокращение работников лесного хозяйства. Кроме того, Лесной кодекс чрезвычайно усложнил проведение любых лесохозяйственных мероприятий, так что оперативно справиться с выявленными очагами вредителей стало невозможным.

Правительство Московской области принимает комплекс мер, направленных на восстановление погибшего леса. И одно из таких мероприятий — акция «Лес Победы», которая состоялась 12 мая 2018 года по всей территории Подмосковья.

Центральная площадка акции, расположенная недалеко от деревни Жилино Солнечногорского района, объединила более 8 тысяч человек. В посадке деревьев приняли участие представители государственных и муниципальных органов власти, работники лесничеств, управляющих организаций жилищного фонда, социальной сферы, руководители и сотрудники экологических, общественных и военно-патриотических объединений, волонтеры и местные жители. В мероприятии на центральной площадке приняли личное участие губернатор Московской области Андрей Воробьёв и первый заместитель главы администрации Солнечногорского района Азер Мамедов. Сотрудники «ЛОНМАДИ»/«КВИНТМАДИ» во главе с председателем совета директоров компании Линой Соколовой с энтузиазмом поддержали экологическую инициативу.

Всем участникам на местах выдавались семена и рабочий инвентарь. На делянке площадью 40 гектар в Солнечногорском районе высадили свыше 161 000 семян ели, сосны и дуба. По мнению Рослесхоза, именно смешанный лес



Очаг поражения леса  
короедом-типографом

является наиболее устойчивым к воздействию насекомых-вредителей. После посадки за молодыми сеянцами необходимо будет тщательно ухаживать, регулярно выкашивая траву и мелкую поросль, которая мешает их росту. Через 7 лет на этом самом месте образуется полноценный лес.

По данным пресс-службы губернатора Московской области, всего для посадки деревьев было подготовлено 80 участков общей площадью 377,2 гектара на землях государственного лесного фонда и 1 326 участков общей площадью 425 гектаров на территориях муниципальных образований.



**УВАЖАЕМЫЕ ДРУЗЬЯ!**

Вашему вниманию представлен специальный выпуск нашего корпоративного журнала. Мы уверены, что у вас уже сложилось представление об этом номере издания и появились пожелания и рекомендации. Чтобы каждый номер журнала становился интереснее и полезнее, просим вас ответить на предлагаемые вопросы.

**Вы прочитали журнал:**

- Полностью
- Читал отдельные материалы номера
- Просматривал фото и заголовки
- Пролистал и попал на страницу с опросом

**Каково ваше отношение к журналу?**

- Читаю с удовольствием
- Пролистываю от нечего делать
- Не читаю и не собираюсь читать

**Какие рубрики журнала вы считаете наиболее интересными и полезными?**

- Новости производителей
- Тема номера
- Новинки
- Офис
- Сервис
- Партнеры
- Мнение эксперта
- Лизинг
- Акции и спецпредложения
- Благотворительность
- Фоторепортаж
- Другое

**Какие материалы вы хотели бы увидеть в корпоративном журнале?**

- Об итогах развития и достижениях компании
- Экономические обзоры
- О проведении спонсорских и благотворительных мероприятий нашей компанией
- Обзор публикаций в прессе
- Организация конкурсов для сотрудников
- Рассказы о людях, руководителях, их биографии
- Материалы об истории отрасли
- Ваши предложения:

**Какие рубрики или темы журнала вам не интересны, и их следует убрать?**

Ваши комментарии к номеру: \_\_\_\_\_

- Вы — заказчик компании
- Вы — сотрудник компании
- Другое

Для передачи вашего отзыва просьба сфотографировать заполненную страницу и переслать на адрес электронной почты:

**marketing@lonmadi.ru**

Заранее благодарим за участие в опросе!

**РЕШЕНИЕ ДЛЯ ЛЕСНОЙ ПРОМЫШЛЕННОСТИ**

**Выбери свою модель перегружателя (дизельный/электрический):**

- Колёсные
- Гусеничные
- Стационарные
- Рельсовые

- Грузоподъёмность до 40 тонн
- Вылет стрелы до 42 м
- Возможность буксировки прицепа до 80 тонн

- Перегружатели с активным противовесом/балансиры



Балансиры  
Вес: 100-340 т.



Перегружатели/  
краны-манипуляторы  
Вес: 20-200 т.



Телескопические краны  
Грузоподъёмность: 8-120 т.

Гусеничные краны  
Грузоподъёмность:  
30-300 т.

АО «КВИНТМАДИ»  
141441, Московская область, Солнечногорский район, деревня Елино,  
территория Промышленная зона, владение 1, строение № 1  
Телефон: +7 (495) 916-60-90, Факс: +7 (495) 916-60-91  
E-mail: info@lonmadi.ru







*Корпоративный журнал группы компаний АО «ЛОНМАДИ»  
и АО «КВИНТМАДИ». Выпуск №13, май 2018 года.  
Мы ждём ваших комментариев и вопросов по адресу:  
[marketing@lonmadi.ru](mailto:marketing@lonmadi.ru) Подписано в печать: 25 мая 2018 г.  
Тираж: 999 экземпляров. Распространяется бесплатно.*